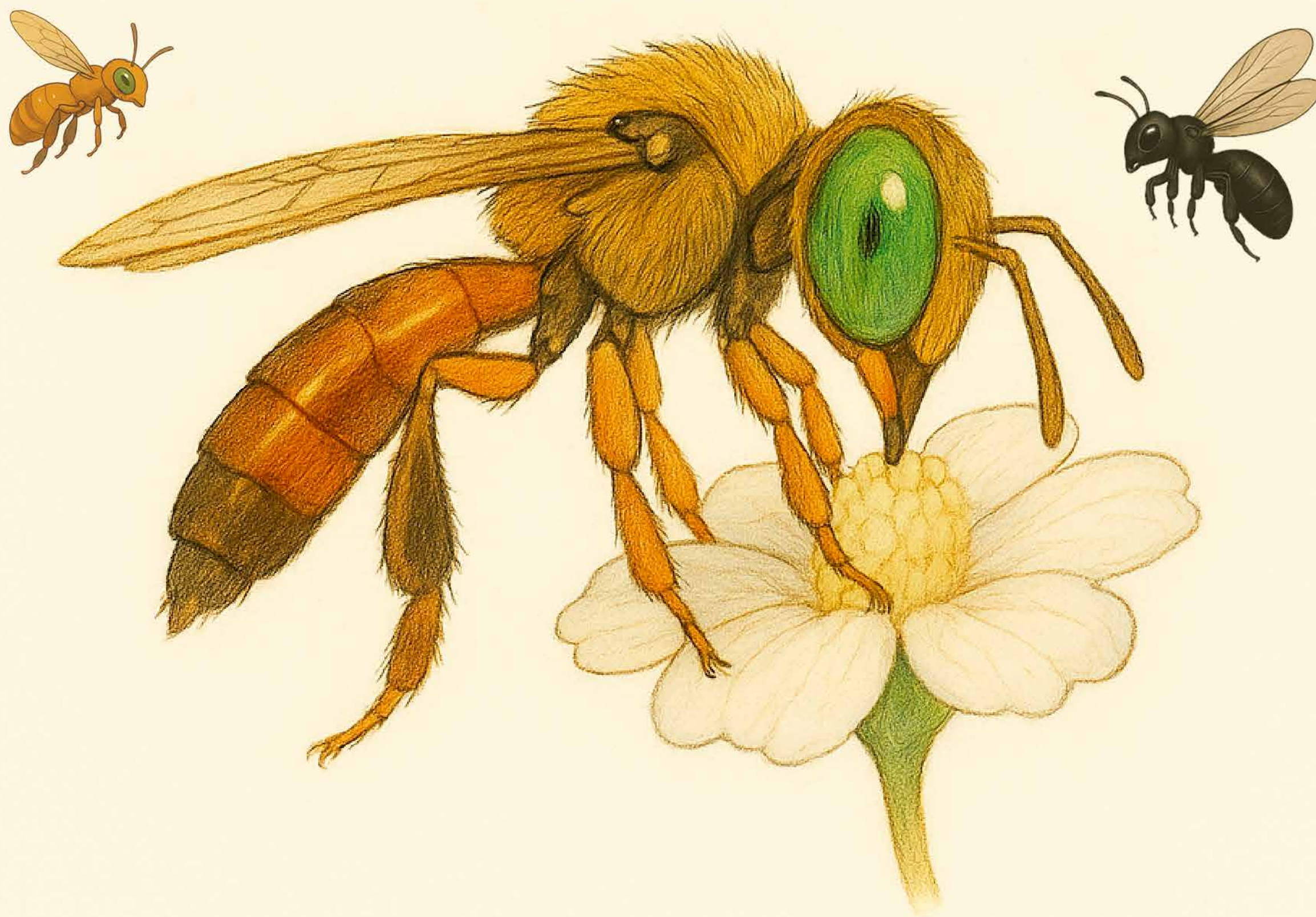


Ebook **GRATUITO**

PRIMEIROS PASSOS COM ABELHAS, SEM FERRÃO



Iniciando na **meliponicultura** de forma **responsável**, sustentável e legal.

Carlos Roberto Ribeiro Malhado

SUMÁRIO

O e-book "**PRIMEIROS PASSOS COM ABELHAS SEM FERRÃO**" convida o leitor a transformar seu espaço em um santuário de vida, conectando-se à natureza por meio da meliponicultura, a criação racional de abelhas sem ferrão. A obra destaca a importância vital dos polinizadores para a beleza da paisagem e a abundância de alimentos, posicionando a meliponicultura como um hobby e uma atividade de impacto socioambiental.

Apresentação	3
O convite da natureza: transformando seu espaço em um santuário de vida	
CAPÍTULO 1	5
O universo oculto das abelhas sem ferrão: por que elas são incríveis?	
CAPÍTULO 2	8
Abelhas sem segredos: biologia básica e escolha da espécie certa	
CAPÍTULO 3	12
Meliponicultura legal: navegando pelas normas e garantindo sua tranquilidade	
CAPÍTULO 4	15
Criando o lar Ideal: do ninho-isca à caixa racional	
CAPÍTULO 5	19
O dia a dia do meliponicultor: cuidando de suas abelhas	
CAPÍTULO 6	24
Além do básico: crescimento, comunidade e futuro da meliponicultura	
Conclusão	27
Sua jornada de transformação começa agora!	

APRESENTAÇÃO

O convite da natureza: transformando seu espaço em um santuário de vida

Você já parou para pensar na interconexão de tudo que existe ao seu redor? Na forma como uma pequena flor no seu jardim depende de um visitante alado para se reproduzir, e como essa simples interação sustenta cadeias alimentares complexas, inclusive a nossa? No coração dessa teia vital estão os polinizadores, seres que, com sua incessante dança entre as flores, garantem a beleza da paisagem e a abundância de alimentos em nossa mesa.

Nesse cenário de fundamental importância, surge uma atividade que é ao mesmo tempo fascinante, educativa e de impacto ambiental profundamente positivo: a meliponicultura. A criação racional de abelhas sem ferrão não é apenas um hobby, é um convite direto da natureza para que você, independentemente do tamanho do seu quintal ou da sua experiência prévia, possa contribuir ativamente para a saúde do nosso planeta, revitalizar ecossistemas e, ainda, colher frutos - literalmente!

Este e-book, "**PRIMEIROS PASSOS COM ABELHAS SEM FERRÃO**", é seu guia prático e didático para embarcar nessa aventura. Ele foi cuidadosamente elaborado para desvendar os mistérios e as maravilhas da meliponicultura, cobrindo desde o entendimento profundo dessas incríveis abelhas até os cuidados iniciais e a importância vital de praticá-la dentro da legalidade.

O que você vai aprender nesta jornada

- **Desmistificar medos e preconceitos:** compreender que nem toda abelha pica, e que nossas abelhas sem ferrão são tão dóceis quanto importantes.
- **Conhecer a biologia fascinante:** mergulhar na vida social e nas necessidades de cada espécie, aprendendo a escolher a abelha certa para a sua região.
- **Navegar pela legislação:** entender as regras e a importância de uma meliponicultura legal e responsável para o seu sucesso e para a conservação.
- **Construir o meliponário ideal:** aprender a criar o ambiente perfeito para suas abelhas, desde a captura inicial em ninhos-isca até a instalação em caixas racionais.
- **Realizar os primeiros manejos:** adquirir as habilidades essenciais para cuidar de suas colônias no dia a dia, garantindo sua saúde e prosperidade.



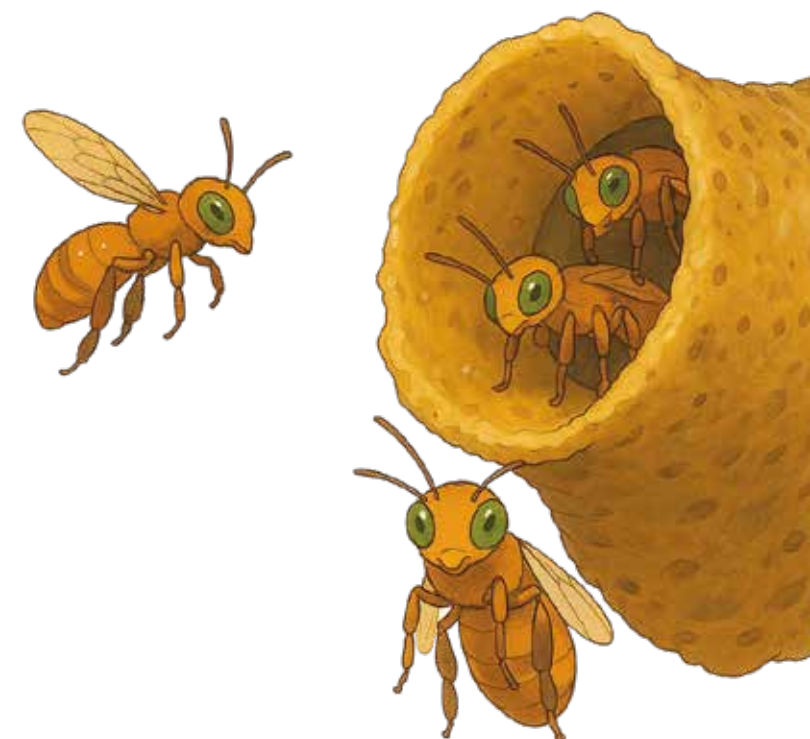
Desmistificando o medo: um encontro transformador com a doçura

Para muitos, a palavra "abelha" evoca um reflexo de cautela, senão de medo. A associação imediata é com a dolorosa ferroadada das abelhas *Apis mellifera*, as abelhas com ferrão. Contudo, é fundamental quebrar essa barreira mental logo de início: as abelhas sem ferrão, como o próprio nome indica, não possuem ferrão funcional para picar. Isso as torna incrivelmente seguras para a interação humana, tornando a meliponicultura uma atividade prazerosa e acessível a todos, sem receios.

Imagine a história de Marcos

“Durante anos, ele evitava o jardim quando via uma abelha zumbindo. O medo de uma picada era paralisante. Um dia, sua neta, curiosa, trouxe um pote de mel de Jataí – pequeno, claro e com um sabor levemente cítrico. A meliponicultora que o vendera explicou que as Jataís eram abelhas sem ferrão e mansas. Intrigado, Marcos, com a neta a tiracolo, foi visitar o meliponário. Com o coração na garganta, viu a meliponicultora manusear as caixas com tranquilidade, sem luvas ou equipamentos especiais. A princípio, ele recuou, mas a doçura das abelhas, que apenas passavam por ele sem agressão, e o entusiasmo da neta o encorajaram. Aquele dia foi uma revelação. O medo deu lugar à curiosidade, e a curiosidade se transformou em uma nova paixão. Hoje, Marcos tem seu próprio meliponário no quintal e adora mostrar aos vizinhos como as abelhas sem ferrão são, de fato, as mais dóceis e fascinantes criaturas que ele já conheceu.”

Este e-book é mais do que um manual; é um convite. Convide-se a desvendar os segredos de um mundo vibrante, a conectar-se com a natureza de uma forma profunda e a descobrir o meliponicultor que existe em você. Sua jornada de aprendizado e conexão com a natureza começa agora!



Boa leitura!

CAPÍTULO 1

O universo oculto das abelhas sem ferrão: por que elas são incríveis?

Imagine um mundo onde um pequeno ser alado, muitas vezes invisível aos nossos olhos, detém o segredo para a abundância de alimentos e a beleza exuberante da natureza ao nosso redor. Você já parou para pensar na complexa teia da vida e como peças aparentemente insignificantes são, na verdade, os grandes motores de tudo? Neste capítulo, vamos desvendar o universo fascinante das abelhas, com um foco especial nas nossas queridas abelhas sem ferrão – seres que, por sua docilidade e imensa importância, merecem um lugar de destaque em sua vida.

Muitos de nós carregamos um certo receio ou, até mesmo, medo das abelhas, talvez por experiências passadas com as abelhas africanizadas (*Apis mellifera*), conhecidas pela sua picada dolorosa. Contudo, prepare-se para desconstruir essa imagem e descobrir um grupo de abelhas que são verdadeiras joias da nossa biodiversidade, completamente seguras de se manejar e essenciais para a saúde do nosso planeta. Este e-book é o seu convite para iniciar uma jornada de conexão com a natureza, e este capítulo é a porta de entrada para entender por que as abelhas sem ferrão são, de fato, incríveis.

Polinizadoras essenciais para a vida: os pilares da abundância

As abelhas são muito mais do que apenas produtoras de mel. Elas são os alicerces silenciosos de muitos ecossistemas, atuando como os principais agentes polinizadores.

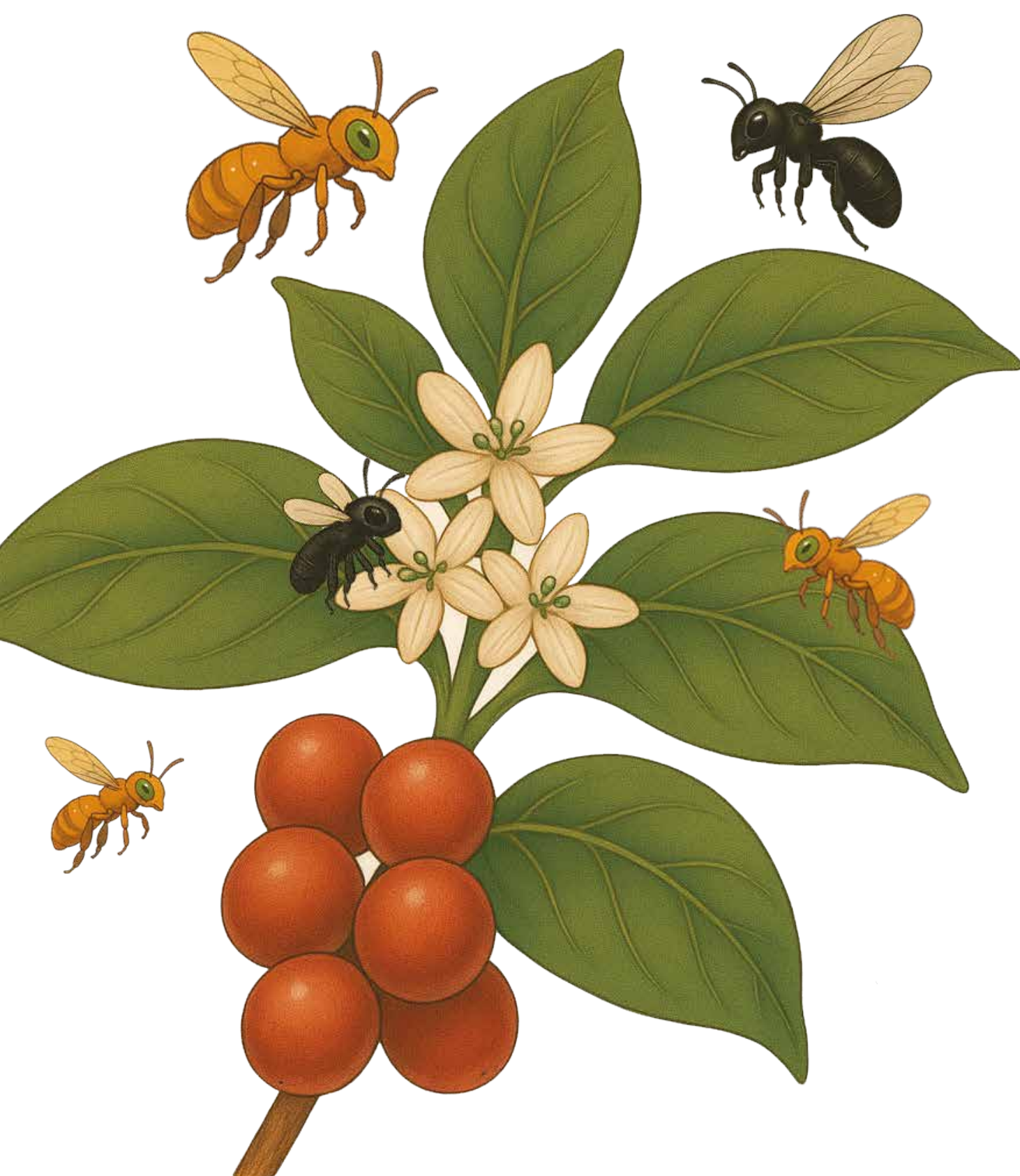
No Brasil, em particular, as abelhas sem ferrão desempenham um papel vital na manutenção da flora nativa. São consideradas verdadeiras mantenedores da reprodução e garantia da sucessão ecológica, e responsáveis por **polinizar até mais de 90% das plantas** da caatinga e, por extensão, de muitos outros biomas.

A relevância das abelhas não se restringe apenas à natureza selvagem. Elas são fundamentais para a produção agrícola mundial, garantindo que tenhamos frutas, legumes e grãos em nossa mesa. Sem elas, a paisagem que conhecemos e a variedade de alimentos que consumimos seriam drasticamente reduzidas.

Uma história de conexão e abundância

“Imagine a pequena comunidade de Vale Verde, aninhada entre colinas e pequenas lavouras de café e frutas. Por anos, os agricultores notavam uma produtividade oscilante, dependendo muito da sorte e do clima. As flores apareciam, mas os frutos nem sempre vingavam como esperado. Foi quando Dona Clara, uma agrônoma recém-chegada à região, sugeriu uma ideia que parecia simples demais: trazer abelhas sem ferrão para o entorno das lavouras. Os produtores, céticos e temerosos das abelhas, relutaram.

Mas Dona Clara explicou que estas abelhas eram diferentes, mansas, e que seu trabalho era puramente benéfico. Com a instalação de alguns meliponários com espécies nativas da região, a transformação foi notável. O café floresceu com mais vigor, e os frutos das mangueiras e laranjeiras se tornaram mais abundantes e uniformes. A comunidade de Vale Verde não só viu sua produtividade agrícola saltar, mas também percebeu a vida selvagem florescer ao redor, com mais pássaros e insetos visitando as plantas. As abelhas sem ferrão não apenas restauraram a abundância das colheitas, mas também a conexão da comunidade com a natureza, mostrando o poder de um ecossistema saudável e bem polinizado. Se não fosse pelo trabalho incansável dessas pequenas abelhas, a mesa da comunidade de Vale Verde e o sustento de muitas famílias estariam em risco.”



Abelhas sem ferrão (ASF): conhecendo nossas dóceis amigas

A meliponicultura é a criação racional de abelhas sem ferrão. A grande diferença dessas abelhas para as *Apis mellifera* (as abelhas com ferrão) reside justamente na sua defesa. As ASF não possuem um ferrão funcional para picar, o que as torna extremamente dóceis e seguras para se criar, mesmo em ambientes urbanos ou próximos a residências. Essa característica é um convite aberto para qualquer pessoa que sempre se sentiu fascinada pelas abelhas, mas era impedida pelo medo da picada.

O Brasil é um verdadeiro tesouro para essas abelhas. Com uma das maiores diversidades de abelhas do mundo, nosso país abriga cerca de **300 espécies** de abelhas sem ferrão. Essa riqueza biológica significa que, onde quer que você esteja no Brasil, há provavelmente uma espécie de ASF nativa esperando para ser conhecida e preservada.

Benefícios de se tornar um meliponicultor

Engajar-se na meliponicultura é um ato multifacetado de paixão, ciência e responsabilidade. Os benefícios de se tornar um meliponicultor são vastos e impactam positivamente tanto o indivíduo quanto o meio ambiente.

Contribuição ambiental inestimável

Ao criar abelhas sem ferrão, você se torna um guardião da natureza. Suas ações ajudam a proteger a natureza, aumentando as populações de polinizadores e, conseqüentemente, fortalecendo a biodiversidade local e a resiliência dos ecossistemas. É um investimento direto na saúde do nosso planeta.

Geração de renda sustentável

A meliponicultura também oferece uma boa alternativa para a geração de renda.

Os produtos das abelhas sem ferrão são altamente valorizados:

- **Mel:** o mel de ASF é considerado um produto gourmet, genuíno da nossa flora, e alcança preços diferenciados no mercado.
- **Outros produtos:** além do mel, é possível comercializar pólen, própolis e cera, todos com propriedades benéficas e grande demanda.
- **Serviços de polinização e venda de colônias:** com o avanço da atividade, a venda de colônias e o aluguel de enxames para a polinização de lavouras também se configuram como fontes de renda importantes.

Educação e sensibilização ambiental

A criação de abelhas sem ferrão é uma poderosa ferramenta de “Educação Ambiental” e de promoção de sensibilização ambiental. A observação do dia a dia da colônia, o manejo cuidadoso e a simples presença dessas abelhas despertam a curiosidade e o respeito pela natureza em pessoas de todas as idades.

Projetos e oficinas envolvendo meliponários têm demonstrado ser eficazes para “multiplicar o conhecimento da educação ambiental”, transformando o meliponicultor em um agente de mudança em sua comunidade.

Neste primeiro contato, esperamos ter acendido em você a chama do entusiasmo pela meliponicultura. As abelhas sem ferrão são, de fato, seres incríveis: polinizadoras insubstituíveis, produtoras de alimentos únicos e doces companheiras que nos oferecem a oportunidade de reconectar com a natureza. A satisfação de contribuir para o meio ambiente, aliado à possibilidade de uma renda sustentável e ao papel transformador como educador ambiental, tornam essa jornada algo verdadeiramente especial.

Prepare-se! Nos próximos capítulos, mergulharemos mais fundo nesse universo, desvendando a biologia dessas pequenas trabalhadoras, as regras para criá-las de forma legal e os primeiros passos práticos para construir seu próprio meliponário. A aventura está apenas começando!

O Canto Miúdo da Abelha Sem Espinho

*“Um cisco voa. Não tem medo.
É abelha. Sem ferrão. Faz a flor abrir.
Faz o mundo. No quintal. No coração.
Dizem que pica. Mentira.
Ela é só doçura. Puro dom.
Da Caatinga seca. Ao jardim molhado.
Faz o mel. Faz a vida.
Pequeno bicho. Grande feito. O medo sumiu.
Só o zumbido. É convite. É paixão.
Ver o invisível. No pequeno guardião.”*

CAPÍTULO 2

Abelhas sem segredos: biologia básica e escolha da espécie certa

"Antes de criar, é preciso conhecer." Essa máxima é a espinha dorsal de qualquer atividade que envolva seres vivos, e na meliponicultura, ela ganha um brilho especial. Não estamos apenas montando caixas; estamos convidando uma sociedade complexa e delicada para compartilhar nosso espaço e nosso cuidado. Para que essa parceria seja bem-sucedida e gratificante, é fundamental mergulhar na biologia básica das abelhas sem ferrão e, mais importante, entender como escolher a espécie mais adequada para a sua realidade.

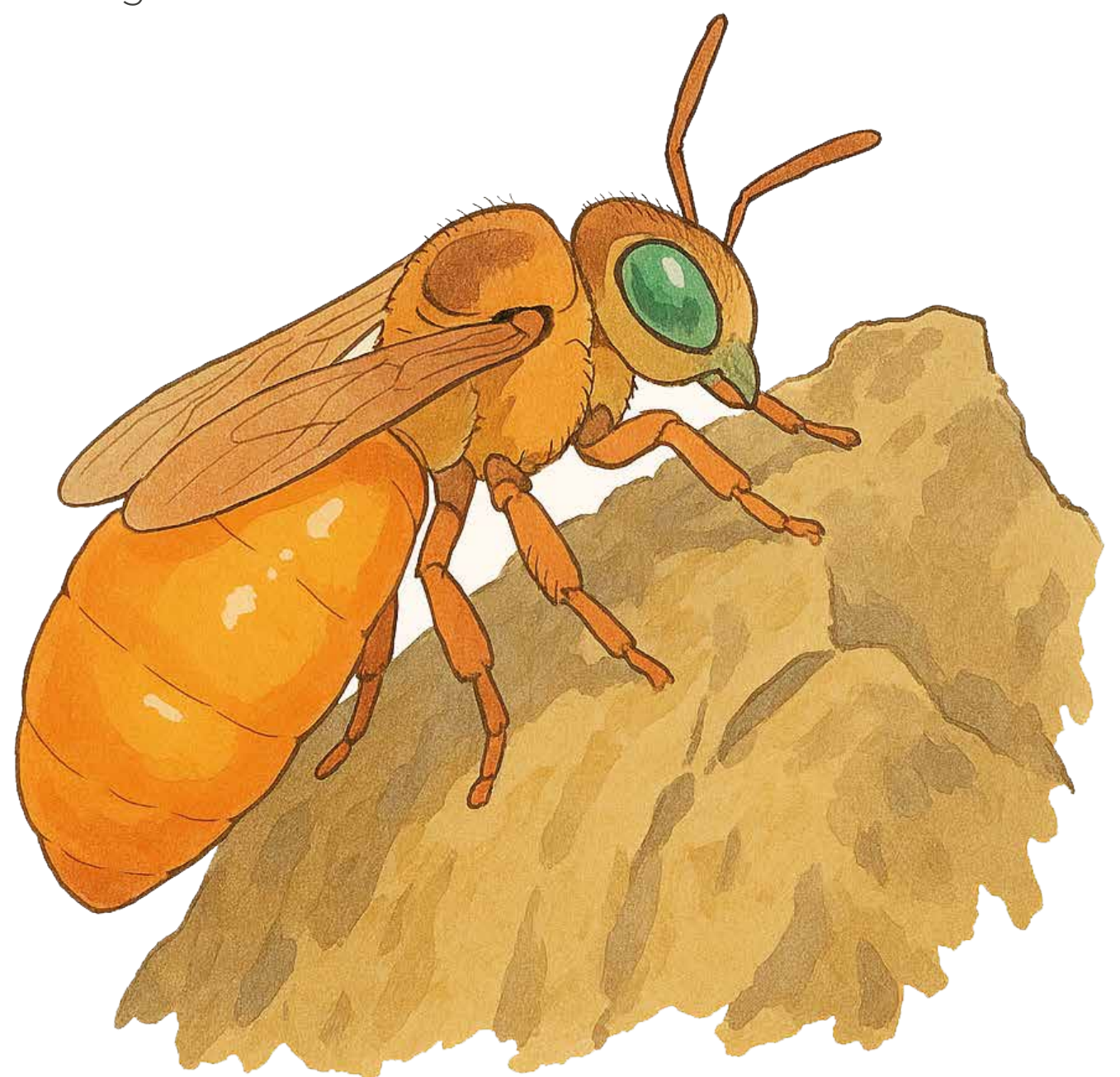
Neste capítulo, desvendaremos a fascinante organização das colônias, faremos distinções entre os diferentes tipos de abelhas e, o mais vital, aprenderemos por que a escolha de uma espécie nativa e adaptada à sua região é a chave para o sucesso e a sustentabilidade do seu meliponário. Prepare-se para conhecer suas futuras parceiras de perto!

A vida em colônia: uma sociedade perfeita

Quando pensamos em abelhas, a imagem de uma colmeia agitada, com milhares de operárias trabalhando em sincronia, é a que geralmente vem à mente. Contudo, essa é apenas uma parte da vasta diversidade do mundo das abelhas. As abelhas sem ferrão que nos interessam na meliponicultura pertencem ao grupo das abelhas sociais (eussociais).

Nessas colônias, a vida é uma coreografia perfeita, onde cada membro tem uma função específica para o bem-estar do coletivo:

- **Rainha:** é a "mãe" da colônia, responsável pela postura dos ovos que darão origem a novas abelhas e pela manutenção da ordem através de seus feromônios. Sem uma rainha saudável, a colônia não prospera.
- **Operárias:** a maioria esmagadora da colônia, as operárias são fêmeas estéreis que executam todas as tarefas necessárias para a sobrevivência e crescimento do ninho: coleta de néctar e pólen, produção de mel, própolis e cera, construção e limpeza da colmeia, defesa e alimentação da rainha e das larvas.
- **Zangões:** são os machos da colônia, cuja principal função é a fecundação das princesas (futuras rainhas). Uma vez cumprida sua missão, sua vida útil geralmente termina.



Essa complexa estrutura social difere significativamente de outros grupos de abelhas. É fundamental compreender que a maioria das mais de 20 mil espécies de abelhas descritas no mundo não vive em colônias organizadas.

- **Abelhas Solitárias:** são a grande maioria (**80-85% das espécies**). Cada fêmea é responsável por construir seu ninho, coletar alimento e pôr ovos, sem ajuda de outras abelhas. Elas não produzem mel e não vivem em sociedade, mas também são polinizadoras essenciais.
- **Abelhas Parasitas:** dividem-se em parasitas de ninhada (que põem ovos nos ninhos de abelhas solitárias) e parasitas sociais (que pilham recursos de colônias sociais). Um exemplo mencionado é a *Lestrimelitta*, conhecida como Abelha-limão, que ataca ninhos de outras abelhas para roubar alimento.

Ao entender essa diversidade, fica claro que a meliponicultura se dedica à criação das abelhas sociais sem ferrão, que são produtoras de mel e vivem em colônias organizadas.

Sua região, suas abelhas: a importância crítica das espécies nativas

Este é, talvez, o ponto mais importante para qualquer iniciante na meliponicultura. A meliponicultura bem-sucedida e, acima de tudo, responsável, começa com o conhecimento e o foco nas abelhas nativas da sua região.

O Brasil, com sua gigantesca extensão territorial e diversidade de biomas, possui uma distribuição não-homogênea de espécies de abelhas sem ferrão. O que prospera no Nordeste, ou no Pantanal, pode não sobreviver no Sul, e vice-versa.

Ponto CRÍTICO: Não se deixe levar pela empolgação de ter uma espécie "famosa" ou "de alta produção" que não é nativa do seu

local. A introdução de espécies exóticas ou o transporte de espécies nativas para fora de sua área de ocorrência natural é uma receita para um desastre ecológico e legal.

Perigos da introdução de espécies exóticas

- **Competição por recursos:** as espécies introduzidas podem competir com as abelhas nativas locais por alimentos (néctar e pólen) e locais de nidificação, desequilibrando o ecossistema.
- **Hibridização:** pode ocorrer o cruzamento entre espécies, gerando híbridos com menor viabilidade ou diluindo o patrimônio genético das abelhas locais.
- **Transmissão de patógenos:** abelhas de uma região diferente podem carregar doenças ou parasitas aos quais as espécies locais não têm imunidade, dizimando colônias inteiras.
- **Invasão e desequilíbrio:** colônias transportadas podem escapar e se estabelecer no novo ambiente, tornando-se invasoras e alterando o ecossistema local.

Uma história de boas intenções e consequências indesejadas

*“No pequeno sítio de Seu Zé, na serra catarinense, a meliponicultura era uma paixão. Ele lia tudo o que podia sobre abelhas e sonhava em ter as “grandes produtoras” que via em vídeos da Bahia. Apesar dos avisos de agrônomos locais, Seu Zé decidiu comprar pela internet algumas colônias de Jandaíra (*Melipona subnitida*), uma espécie maravilhosa, mas nativa do Nordeste. As primeiras semanas foram de euforia. As abelhas eram bonitas e ativas. Contudo, quando o inverno rigoroso da*



*serra chegou, as Jandaíras, não adaptadas ao frio, definharam. Ao mesmo tempo, ele notou que suas colônias de Mandaçaia (*Melipona quadrifasciata*), nativas da região, começaram a apresentar um comportamento estranho, com menos campeiras e maior mortalidade. Anos depois, descobriu-se que as Jandaíras, embora não tivessem sobrevivido, introduziram um patógeno que atacou as Mandaçaia, enfraquecendo-as significativamente. A boa intenção de Seu Zé, movida pela falta de conhecimento sobre a importância das espécies nativas, resultou em perdas para ele e para as abelhas locais, mostrando que "boa vontade" sem "bom conhecimento" pode ter consequências graves."*

Conhecendo as candidatas: espécies comuns para iniciantes

Dito isso, muitas espécies nativas são excelentes para iniciar na meliponicultura, sendo dóceis, produtivas e relativamente

fáceis de manejar. A chave é escolher aquela que já está adaptada ao clima e à flora da sua localidade.

Alguns dos **gêneros mais manejados no Brasil**, e que podem ter espécies adequadas à sua região, incluem:

- ***Melipona spp.*** (Mandaçaia, Uruçu, Jandaíra, etc.): estas são frequentemente as preferidas por muitos meliponicultores. As espécies do gênero *Melipona* são conhecidas por seu tamanho maior, o que facilita o manejo. Além disso, são geralmente pouco defensivas e produzem mel em "abundância em relação às outras espécies", e sua multiplicação pode ser facilitada pela "produção constante e relativamente alta de princesas". Exemplos incluem a Mandaçaia (*Melipona quadrifasciata*) no Sul e Sudeste, a Uruçu-Amarela (*Melipona rufiventris*) no Sudeste e Centro Oeste, ou a Uruçu-Nordestina (*Melipona scutellaris*) no Nordeste.
- ***Tetragonisca spp.*** (Jataí): pequenas e muito adaptáveis, as Jataís (*Tetragonisca angustula*) são ideais para iniciantes. São encontradas em todas as regiões do Brasil, são bastante rústicas e se adaptam bem a ambientes urbanos. Produzem mel em menor quantidade que as *Meliponas*, mas são ótimas polinizadoras.

- ***Frieseomelitta spp.*** (Marmelada): doces e pequenas, também são boas opções.
- ***Scaptotrigona spp.*** (Tubuna, Mandaguari, Canudo): podem ser um pouco mais defensivas (enroscam no cabelo), mas são muito ativas e produtoras.

Dica Essencial: a melhor forma de descobrir qual espécie é ideal para você é pesquisar localmente. Procure por:

- **Órgãos de pesquisa:** empresas como a EMBRAPA, universidades e institutos federais costumam ter pesquisadores e projetos focados em meliponicultura local.
- **Meliponicultores e associações:** converse com meliponicultores experientes da sua região. Eles podem oferecer informações valiosas sobre as espécies que melhor se adaptam e onde conseguir colônias de forma ética e legal.

O cardápio das abelhas: o pasto apícola

As abelhas, para sua sobrevivência e produção, dependem inteiramente dos recursos florais disponíveis no ambiente. A relação "abelha-planta" é uma via de mão dupla: as abelhas buscam o alimento, e as plantas recebem o benefício da polinização.

Para um meliponicultor iniciante, é vital garantir que suas abelhas tenham um pasto apícola rico e diversificado ao seu redor. Isso significa que, num raio de voo das abelhas (que pode variar de algumas centenas de metros a poucos quilômetros, dependendo da espécie), deve haver plantas que floresçam em diferentes épocas do ano, oferecendo:

- **Néctar:** a principal fonte de energia (carboidratos) para as abelhas, que também é transformado em mel.
- **Pólen:** a fonte de proteína, vitaminas e minerais, essencial para o desenvolvimento das larvas e a saúde da colônia.

- **Resinas e água:** Utilizadas para a construção e manutenção do ninho.

Como identificar a "flora local"?

- **Observação:** fique atento às árvores, arbustos e plantas que as abelhas visitam com frequência na sua região.
- **Pesquisa:** consulte agrônomos, botânicos ou meliponicultores locais. Há muitas listas de plantas melíferas e poliníferas para cada bioma brasileiro.
- **Cultivo:** se o ambiente natural não for suficiente, você pode plantar espécies nativas em seu jardim ou terreno que ofereçam esses recursos.

Lembre-se: um pasto apícola saudável é sinônimo de colônias fortes e produtivas.

Neste capítulo, desvendamos um pouco mais do complexo e maravilhoso mundo das abelhas sem ferrão, compreendendo sua vida social e a importância de respeitar sua origem e habitat. A mensagem é clara: "**Conhecer sua abelha é o primeiro passo para amá-la e protegê-la.**" Escolher a espécie nativa e garantir um ambiente rico em recursos florais são as bases para um início promissor e, acima de tudo, ético na meliponicultura.

Agora que você já sabe como identificar suas futuras parceiras e o que elas precisam para se alimentar, estamos prontos para avançar para o próximo estágio: entender as regras do jogo e garantir que sua paixão pelas abelhas seja totalmente legal e segura.

CAPÍTULO 3

Meliponicultura legal: navegando pelas normas e garantindo sua tranquilidade

A meliponicultura, como toda atividade com recursos naturais, possui suas regras. E essa é uma realidade que, longe de ser um obstáculo, deve ser encarada como um pilar fundamental para o sucesso e a sustentabilidade da sua jornada como meliponicultor. Imagine construir a casa dos seus sonhos sem a fundação adequada: ela não se manteria de pé. Da mesma forma, uma meliponicultura praticada à margem da lei carece de segurança, estabilidade e do reconhecimento necessário para prosperar.

Neste capítulo, desmistificaremos a legalidade. Você entenderá que as normas e regulamentações não existem para burocratizar seu sonho, mas sim para protegê-lo – protegendo as abelhas, o meio ambiente e, conseqüentemente, o próprio meliponicultor. Vamos conhecer o cenário legal no Brasil, as possíveis especificidades de cada estado e, mais importante, os imensos benefícios que a regularização pode trazer para sua atividade, transformando sua paixão em uma ação reconhecida, valorizada e tranquila.

O marco legal da meliponicultura no Brasil: a base sólida

Para começar, é fundamental compreender que a criação de abelhas sem ferrão, por envolver o manejo de fauna nativa, é uma atividade regulamentada. A base dessa regulamentação em nível federal reside nas **Resoluções do Conselho Nacional do Meio Ambiente (CONAMA)**.

A Resolução CONAMA 346, de 2004, foi um marco inicial, e mais recentemente, ela foi revogada e atualizada pela **Resolução CONAMA 496, de 19 de agosto de 2020**.

Essa nova resolução é a sua bússola principal e traz pontos importantes que todo meliponicultor precisa conhecer:

- **Registro no Cadastro Técnico Federal (CTF/APP) do IBAMA:** para quem pretende praticar a meliponicultura com fim econômico ou comercial, ou para meliponários que possuam a partir de 49 colônias, independentemente da finalidade, o registro no CTF/APP do IBAMA é obrigatório. Este cadastro é o primeiro passo para que sua atividade seja reconhecida e fiscalizada pelos
- órgãos ambientais.
- **Autorização de Funcionamento da Atividade:** após o registro no CTF/APP, você precisará buscar a autorização de funcionamento da atividade junto ao órgão ambiental competente, o que atesta que seu meliponário está em conformidade
- com as exigências ambientais.

Compreender essas diretrizes federais é o ponto de partida para qualquer meliponicultor que busca a seriedade e a legitimidade em sua criação.

As leis estaduais: um mosaico de normas locais

A Resolução CONAMA 496/2020 estabelece as diretrizes gerais, mas cada estado brasileiro tem a autonomia para elaborar suas próprias leis e normas específicas que regem a criação, manejo, comércio e transporte de abelhas sem ferrão em seus territórios. Embora muitos estados já possuam sua legislação, há uma diversidade de requisitos.

O que isso significa para você? Que além das regras federais, é essencial que você se informe sobre a legislação específica do seu estado. Alguns estados podem ter:

- **Requisitos adicionais** de cadastro.
- **Limites diferentes** para o porte de colônias sem exigência de licenciamento.
- **Normas** detalhadas sobre o transporte e comercialização dos produtos.

Como buscar a legislação do seu estado:

- **Secretarias de meio ambiente:** acesse o site da Secretaria de Meio Ambiente do seu estado.
- **Órgãos de fiscalização ambiental:** consulte o site do órgão ambiental do seu estado (ex: IEMA, INEA, IMA, etc.).
- **Associações de meliponicultores:** as associações locais são excelentes fontes de informação e muitas vezes atuam na defesa dos interesses dos meliponicultores junto aos órgãos públicos.
- **Universidades e centros de pesquisa:** professores e pesquisadores ligados à meliponicultura podem fornecer orientação.

Não negligencie esta etapa! A conformidade com a legislação estadual garante que sua atividade esteja em total harmonia com as particularidades da sua região.

O que é proibido (e por quê): protegendo a biodiversidade

A legislação da meliponicultura visa, acima de tudo, a conservação da diversidade das abelhas-sem-ferrão. Por isso, existem proibições claras que todo meliponicultor deve respeitar:

- **Proibição de "abelhas exóticas":** a maioria das legislações estaduais proíbe a criação de espécies de abelhas que não são nativas do Brasil (ex: *Apis mellifera* não é considerada uma ASF, mas mesmo entre as ASF, uma espécie não nativa da sua região pode ser considerada exótica para aquele ecossistema). O risco de desequilíbrio ecológico, hibridização e introdução de doenças é muito alto, como vimos no Capítulo 2.
- **Transporte irregular de colônias:** o "livre trânsito de abelhas" é legalmente restrito. O transporte de colônias entre estados ou até mesmo dentro do mesmo estado (em alguns casos) exige autorização prévia dos órgãos ambientais competentes. Isso evita a disseminação incontrolada de espécies fora de sua área natural de ocorrência, protegendo a genética e a saúde das populações locais.

Essas proibições não são arbitrárias, e são baseadas em pesquisas científicas e visam preservar a integridade dos nossos ecossistemas e a saúde das nossas abelhas nativas. Agir de forma irregular é colocar em risco não só sua atividade, mas toda a biodiversidade local.

Benefícios da regularização: além da obrigação, uma oportunidade

Embora a regularização possa parecer um processo burocrático, ela é, na verdade, um portal para inúmeros benefícios que elevam a meliponicultura a um novo patamar de profissionalismo e sucesso:

- **Segurança jurídica para criar e comercializar:** o principal benefício é a tranquilidade. Com seu meliponário regularizado, você tem a "segurança jurídica para criar as abelhas e vender seus produtos". Isso significa que você pode operar sem medo de penalidades e com a garantia de que sua atividade é legítima.
- **Acesso a políticas públicas e fomento:** meliponicultores regularizados são elegíveis para programas de fomento, linhas de crédito específicas, subsídios e outras iniciativas governamentais. Isso pode incluir apoio para aquisição de equipamentos, treinamentos ou até mesmo incentivos financeiros para a produção.
- **Assistência técnica e capacitação:** o engajamento com os órgãos reguladores e associações muitas vezes abre portas para assistência técnica especializada, cursos de capacitação e troca de conhecimentos com pesquisadores e meliponicultores mais experientes.
- **Acesso a mercados formais e valorização do produto:** com a comprovação de origem e a certificação da qualidade, o meliponicultor regularizado pode acessar mercados mais exigentes, como lojas especializadas, restaurantes e até mesmo exportação. Isso agrega valor aos seus produtos, que podem ser comercializados com notas fiscais e em embalagens adequadas, elevando a percepção de qualidade pelo consumidor.

*“As regras existem para **organizar, proteger e impulsionar** a atividade.”*

A história de Pedro e o sabor do sucesso legal:

Pedro começou sua criação de abelhas sem ferrão no quintal, como um hobby. Apaixonado pela Jataí, ele viu a demanda por seu mel artesanal crescer rapidamente. No início, vendia para amigos e vizinhos, mas logo percebeu o potencial de expansão. Contudo, sentia-se limitado, pois não podia vender para estabelecimentos maiores e temia as implicações legais. Decidiu, então, buscar a regularização. Não foi um processo imediato, exigiu pesquisa sobre a legislação do seu estado, preenchimento de formulários e algumas visitas aos órgãos ambientais. Mas, com a ajuda de uma associação de meliponicultores, ele conseguiu seu registro no CTF/APP do IBAMA e a Autorização de Funcionamento.

A partir daí, a história de Pedro mudou. Sua marca conquistou mercados formais. Restaurantes da capital passaram a usar seu mel, e uma rede de produtos naturais o contratou para fornecimento regular. Com a legalidade, veio a credibilidade, e com a credibilidade, a oportunidade de acessar uma linha de crédito rural que lhe permitiu expandir seu meliponário. Ele pôde investir em mais caixas racionais, em uma pequena estrutura de envase e até contratou um jovem da comunidade para ajudar. Pedro não só transformou seu hobby em um negócio próspero, mas também se tornou um exemplo de como a meliponicultura, quando praticada dentro da lei, pode gerar um ciclo virtuoso de desenvolvimento e valorização.

Neste capítulo, você viu que a meliponicultura legal é a meliponicultura **inteligente**.

CAPÍTULO 4

Criando o lar ideal: do ninho-isca à caixa racional

Com a teoria sobre a mesa e a legalidade em dia, é hora de passar à ação! Chegamos ao ponto onde seu sonho de ser um meliponicultor começa a tomar forma: construir o lar que suas abelhas merecem. Afinal, um ambiente bem planejado e uma morada adequada são tão importantes quanto o pasto apícola e a ausência de predadores. Este capítulo o guiará pelos aspectos práticos da montagem do seu meliponário, desde a escolha do local adequado, até a construção e instalação das caixas, garantindo que suas abelhas tenham tudo de que precisam para prosperar. Prepare-se para colocar a mão na massa e transformar seu espaço em um santuário para esses fascinantes polinizadores!



A escolha perfeita do local para o meliponário

Antes mesmo de pensar em caixas, a primeira decisão fundamental é onde seu meliponário será instalado. A localização influencia diretamente a saúde, a produtividade e a segurança de suas colônias.

- **Pasto apícola rico:** reafirmando o que vimos no capítulo 2, um "pasto apícola rico" é a base para colônias fortes. A área ao redor do seu meliponário deve oferecer uma flora abundante e diversa, com plantas que floresçam em diferentes épocas do ano, garantindo um suprimento constante de néctar e pólen. Se o ambiente natural for escasso, considere o plantio de espécies melíferas e poliníferas nativas. Pense nisso como a despensa das suas abelhas: quanto mais variada e cheia, mais elas terão para se alimentar e produzir.
- **Proteção essencial:** conforto e segurança. O microclima do seu meliponário é vital. As abelhas sem ferrão precisam de proteção contra intempéries e extremos climáticos.

"Sombra e disponibilidade de água, por exemplo, são quesitos a serem observados no meliponário".

Assegure que o local tenha:

- **Sombra:** essencial para proteger as caixas do sol direto, evitando o superaquecimento, especialmente nas regiões mais quentes do Brasil. Árvores ou coberturas podem proporcionar essa sombra.
- **Disponibilidade de água:** uma fonte de água limpa e fresca por perto é fundamental para as abelhas. Um bebedouro simples com pedras ou musgo para que elas não se afoguem já é suficiente.
- **Proteção contra ventos, chuva e calor excessivo:** posicione as caixas em locais abrigados, que minimizem a exposição a ventos fortes, chuvas torrenciais e flutuações bruscas de temperatura. A umidade excessiva também pode ser prejudicial.
- **Ventilação:** ao mesmo tempo, o local deve ser bem ventilado para evitar o acúmulo de umidade e calor dentro das caixas.
- **Segurança contra predadores:** suas abelhas terão inimigos naturais. Proteger as colmeias é um cuidado preventivo essencial.

Cuidados com inimigos naturais. As formigas são, talvez, os predadores mais comuns e persistentes. **Para protegê-las:**

- **Base das Caixas:** use suportes ou cavaletes que permitam a instalação de barreiras físicas, como "chapéus chineses" (discos que impedem a subida das formigas) ou potes com água e óleo (barreiras líquidas) nas pernas dos suportes.
- **Limpeza:** mantenha a área ao redor do meliponário limpa, livre de restos de cera, mel ou detritos que possam atrair formigas e outros insetos.
- **Monitoramento:** realize inspeções regulares para identificar e repelir qualquer ameaça.

Ninho-isca: capturando seu primeiro enxame de forma sustentável

Para muitos iniciantes, a captura de enxames através de ninhos-isca é a forma mais econômica, educativa e sustentável de começar um meliponário. Essa técnica se aproveita do processo natural de enxameagem, quando uma colônia se divide para formar uma nova, e as abelhas procuram um novo lar.

O Que é e sua função estratégica: um ninho-isca é uma armadilha que imita uma cavidade natural (como um oco de árvore) onde as abelhas sem ferrão gostariam de se instalar. Ele serve como uma "colmeia temporária" para atrair enxames que estão em busca de um novo local para formar uma colônia. Sua função é estratégica para "iniciar o meliponário" sem a necessidade de adquirir colônias diretamente, o que pode ser mais caro e, às vezes, de procedência incerta.

Materiais e passo a passo para construir um ninho-isca: a beleza do ninho-isca é a simplicidade e a sustentabilidade, permitindo o uso de materiais reciclados.

Veja um passo a passo simplificado:

- **Garrafa PET:** use uma garrafa PET de 2 ou 3 litros, limpa e seca.
- **Atrativo:** aplique um atrativo à base de própolis de abelhas (comprado ou feito com resina de própolis de meliponas) no interior da garrafa. Esse cheiro imita o de um ninho já habitado.
- **Material isolante:** enrole a garrafa em "folhas de jornal" ou papelão para isolamento térmico.
- **Camada externa:** cubra o conjunto com "plástico preto (lona)" ou sacolas plásticas, garantindo que seja impermeável e escuro, imitando a escuridão do oco de uma árvore. Prenda bem com fita adesiva.

- **Entrada:** faça um pequeno orifício (cerca de 0,5 a 1 cm de diâmetro) na parte superior do plástico para servir como entrada para as abelhas.

Onde e como instalar os ninhos-isca

- **Localização:** pendure os ninhos-isca em árvores (de preferência nativas e em locais onde você já observou abelhas), em áreas com sombra parcial e proteção contra o vento. A altura ideal pode variar, mas geralmente entre 0,5 a 3 metros do chão.
- **Orientação:** a entrada do ninho-isca deve estar ligeiramente inclinada para baixo, evitando o acúmulo de água da chuva.
- **Período:** o período mais propício para instalar os ninhos-isca é durante a primavera e o início do verão, quando as abelhas estão em sua fase de enxameagem.

Caixa racional: o lar definitivo

Uma vez que você capturou um enxame em um ninho-isca (ou adquiriu uma colônia de forma responsável), o próximo passo é transferi-lo para uma caixa racional. Esta será a "colmeia definitiva", projetada para facilitar o manejo, proteger as abelhas e otimizar a produção.

- **O modelo de referência: a "caixa tipo INPA"** (Instituto Nacional de Pesquisas da Amazônia) é o modelo mais difundido e aceito na meliponicultura. Sua estrutura modular permite a inspeção sem grandes perturbações e a expansão da colmeia conforme ela cresce.
- **Materiais:** sustentabilidade e baixo custo. A construção de caixas racionais pode ser feita com madeira.

*“A **sustentabilidade** não está apenas em criar as abelhas, mas em como construímos seu lar.”*



Componentes básicos de uma caixa racional (modelo INPA): uma caixa INPA típica é composta por módulos empilháveis

- **(1) Base:** sustenta toda a caixa e pode ter um dispositivo contra formigas.
- **(2) Ninho:** onde a rainha deposita os ovos e a colônia se desenvolve. É o coração da colmeia.
- **(3) Sobreninho** (ou Ninho Superior): módulo acima do ninho, para expansão da área de cria.
- **(4) Melgueira:** módulo(s) superior(es), onde as abelhas armazenam o mel. Separada(s) da área de cria por um acetato ou lâmina plástica com um orifício central.
- **(5) Tampa:** protege a parte superior da caixa de intempéries. A entrada da colmeia (picheira) é geralmente conectada ao módulo do ninho.

Transferência do enxame do ninho-isca para a caixa racional

A transferência é um momento delicado. Deve ser feita com calma, preferencialmente ao final da tarde ou início da manhã, quando as abelhas estão menos ativas. O objetivo é mover todo o material biológico (discos de cria, potes de alimento, cera) do ninho-isca para a caixa racional, garantindo que a rainha seja transferida.

Adquirindo colônias: com responsabilidade

Se a captura de enxames não for uma opção ou se você deseja iniciar com uma espécie específica, a aquisição direta de colônias é o caminho. Contudo, é fundamental fazê-lo de forma responsável e legal:

- **Procure meliponicultores regularizados:** Adquira colônias apenas de criadores que possuam registro nos órgãos ambientais competentes (IBAMA e/ou órgão estadual) e que emitam a documentação de origem. Isso garante a procedência legal das abelhas e que elas foram obtidas de forma sustentável.
- **Garantia de Saúde e Qualidade:** Meliponicultores sérios e regularizados geralmente oferecem colônias saudáveis e bem estabelecidas, com garantia de espécie e sem a presença de pragas ou doenças.
- **Acompanhamento Pós-Venda:** Muitos criadores responsáveis oferecem orientações e suporte após a compra, o que é valioso para o iniciante.

Lembre-se: comprar colônias de origem duvidosa não só incentiva o extrativismo ilegal da natureza, mas também pode introduzir doenças e pragas em seu meliponário e no ambiente.

A Emoção do Primeiro Enxame Capturado

Carlos, um morador da periferia de uma grande cidade, sempre sonhou em ter abelhas, mas o custo inicial o desanimava. Ao participar de uma oficina, aprendeu a fazer ninhos-isca com garrafas PET. Com a ajuda dos filhos, instalou quatro deles em árvores frutíferas no quintal. Após algumas semanas de ansiosa espera, em uma manhã ensolarada, sua filha mais nova gritou: "Pai, tem abelhas na garrafa!" Carlos correu e lá estava: um pequeno aglomerado de Jataís entrando e saindo, carregando pólen. Aquele ninho-isca, feito de lixo, havia se tornado um lar para uma nova colônia. A emoção de Carlos e seus filhos era palpável. Não era apenas um enxame; era a prova de que seu esforço e respeito pela natureza haviam sido recompensados. Era o início de algo mágico.

Você deu um passo gigante! A escolha cuidadosa do local, a engenhosidade do ninho-isca e a construção de uma caixa racional são as bases físicas do seu projeto de meliponicultura. Ao seguir estas orientações, você não apenas prepara um lar acolhedor para suas abelhas, mas também pratica a sustentabilidade desde o primeiro tijolo. A "satisfação de ver o meliponário tomando forma" é imensa, pois você está construindo um refúgio para esses seres essenciais, pronto para "receber e abrigar suas valiosas abelhas". Com seu meliponário montado e suas primeiras colônias instaladas, a aventura realmente começa.

No próximo capítulo, vamos mergulhar no dia a dia do meliponicultor: as inspeções, a alimentação, a proteção e os primeiros passos na colheita e multiplicação.

CAPÍTULO 5

O dia a dia do meliponicultor: cuidando de suas abelhas

Parabéns! Se você chegou até aqui, significa que suas abelhas sem ferrão já têm um lar – seja ele uma colônia capturada em um ninho-isca ou uma adquirida de um meliponicultor responsável. Agora que suas abelhas estão em casa, a verdadeira jornada do meliponicultor começa: **a rotina de cuidados**. Este capítulo é o seu guia para o dia a dia no meliponário, abordando desde as inspeções periódicas até a alimentação, a proteção contra inimigos e os primeiros passos na multiplicação e colheita. Lembre-se, a meliponicultura é uma arte que se aprende na prática, e cada colônia é um universo único que exige observação atenta e carinho contínuo.

Inspeção básica da colônia: o que observar

A inspeção da colônia é o momento em que você se conecta mais profundamente com suas abelhas, compreendendo seu desenvolvimento e antecipando suas necessidades. É crucial realizar essa tarefa com o máximo de respeito e com “baixa perturbação”, sempre lembrando que a colmeia é um ambiente delicado.

- **Frequência e metodologia:** as inspeções não devem ser frequentes demais, para evitar estresse nas abelhas. Geralmente, uma vez por mês ou a cada quinze dias em períodos de maior atividade (primavera/verão) é suficiente. Durante o inverno ou períodos de escassez, a frequência pode ser reduzida.

Ao abrir a caixa, faça-o em um dia quente e ensolarado, preferencialmente no meio da manhã, quando a maioria das abelhas campeiras está em atividade. Utilize ferramentas limpas e manuseie os módulos com delicadeza.

O que observar: durante a inspeção, você deve procurar e identificar:

- **Ninhos de crias novas e nascentes:** avalie a presença, o formato e a quantidade de discos de cria. Discos uniformes e em bom número indicam uma rainha ativa e uma colônia saudável.
- **Potes de alimentos mel e polen:** verifique o volume e a organização dos potes de alimento. Potes cheios e uniformes são sinal de uma boa reserva.



- **Abelhas operárias:** observe a quantidade de abelhas. Uma colônia forte terá grande número de abelhas ativas, tanto dentro da caixa quanto no entorno da entrada.
- **Rainha:** embora difícil de ver, a presença constante de crias saudáveis é o maior indicativo de que a rainha está presente e ativa.
- **Sinais de saúde:** as abelhas devem estar ativas, a cera limpa e sem mofo, e não deve haver cheiros estranhos.

Sinais de problemas (pragas, doenças, fraqueza)

- **Pouca atividade:** colônias fracas ou com problemas podem apresentar pouca movimentação na entrada.
- **Abelhas mortas:** uma grande quantidade de abelhas mortas na entrada pode indicar doenças ou ataque de inimigos.
- **Odores estranhos:** cheiro de mofo ou putrefação é um sinal de alerta.
- **Inimigos naturais:** observe a presença de formigas, forídeos (pequenas moscas que podem infestar a colmeia), aranhas ou outras pragas.
- **Potes vazios ou rasgados:** pode indicar saque ou falta de alimento.

A história da "salve-se quem puder" de Ana:

Ana, uma meliponicultora iniciante com um pequeno meliponário em seu sítio, havia aprendido a importância das inspeções regulares. Em uma tarde de quinta-feira, enquanto inspecionava sua colônia de Mandaçaia (*Melipona quadrifasciata*), notou algo estranho. Embora houvesse bastante mel e pólen nos

potes, o disco de cria estava irregular e havia um número anormalmente baixo de abelhas jovens. O mais preocupante era um leve cheiro azedo, quase imperceptível. Ana, seguindo sua intuição e o que havia estudado, suspeitou de uma infestação por forídeos, pequenas moscas que depositam ovos no interior da caixa e cujas larvas podem destruir a colônia. Agindo rapidamente, ela removeu os discos de cria mais comprometidos, limpou cuidadosamente o ninho e reforçou a entrada da caixa. Ela também preparou uma alimentação suplementar especial com extrato de própolis para fortalecer as abelhas. Duas semanas depois, ao inspecionar novamente, o cheiro havia desaparecido, o disco de cria estava mais uniforme, e a colônia mostrava sinais de recuperação, com mais abelhas ativas. Ana percebeu que sua observação atenta e ação rápida foram essenciais para salvar a colônia, reforçando que o cuidado contínuo é uma responsabilidade gratificante.



Alimentação suplementar (artificial): um apoio necessário

Mesmo com um pasto apícola rico, haverá momentos em que suas abelhas precisarão de um reforço nutricional. A "alimentação artificial" é uma prática essencial para garantir a saúde e a força da colônia em determinadas situações.

Quando e por que oferecer:

- **Escassez floral:** durante períodos de seca prolongada, inverno rigoroso ou quando há poucas flores disponíveis na natureza (época de "escassez floral"), a alimentação suplementar evita que a colônia enfraqueça ou morra de fome.
- **Estabelecimento da colônia:** após a captura de um enxame ou a divisão de uma colônia, a alimentação ajuda as abelhas a se adaptarem ao novo ambiente e a se fortalecerem.
- **Recuperação de colônias:** colônias que passaram por algum estresse (doenças, ataques de predadores, transporte) podem se beneficiar da alimentação para se reestabelecerem.
- **Estímulo:** em algumas situações, a alimentação pode ser usada para estimular a postura da rainha e o crescimento da colônia antes de um período de florada intensa.

Tipos de alimentos e como fornecê-los:

- **Alimento energético** (xarope de açúcar): a base é água e açúcar (cristal). A proporção e o preparo variam um pouco, mas geralmente é uma solução de 1:1 (uma parte de açúcar para uma parte de água) ou 2:1 (duas partes de açúcar para uma de água) para períodos de frio. Deve ser oferecido em pequenas quantidades, em alimentadores específicos que evitem o afogamento das abelhas e o ataque de formigas.

- **Alimento proteico** (suplemento polínico): Em casos de escassez de pólen natural, pode-se oferecer um substituto. Pode ser feito com ingredientes como levedura de cerveja, farinha de soja e outros componentes, misturados com mel ou xarope de açúcar.

Sempre use ingredientes de qualidade e evite excessos, pois a alimentação artificial em demasia pode levar à contaminação do mel ou à proliferação de pragas.

Proteção Contra Inimigos e Doenças

Manter suas abelhas saudáveis significa protegê-las. Além dos cuidados com o local do meliponário que vimos no Capítulo 4, a vigilância constante contra "inimigos naturais" e doenças é fundamental.

Identificação dos principais inimigos:

- **Formigas:** o inimigo número um. Os suportes com barreira d'água ou graxa são essenciais.
- **Forídeos** (mosca da colmeia): pequenas moscas que depositam ovos nos resíduos da colmeia. As larvas se alimentam de mel, pólen e até de crias, causando grande estrago. Colônias fortes são mais resistentes. Mantenha a higiene e remova resíduos.
- **Aranhas, lagartas, lagartixas:** podem preda abelhas na entrada da caixa. Mantenha o entorno da caixa limpo.
- **Coleópteros** (besouros): algumas espécies podem se alojar na colmeia e causar danos.

Estratégias de prevenção e controle:

- **Colônias fortes:** abelhas saudáveis e populosas são a melhor defesa natural contra a maioria das ameaças.
- **Higiene:** mantenha o meliponário limpo, sem restos de cera ou mel que atraiam pragas.
- **Barreiras físicas:** use os dispositivos contra formigas.
- **Vigilância:** realize inspeções regulares para detectar problemas precocemente.
- **Intervenção rápida:** se identificar uma praga, aja rapidamente para controlá-la. Em casos de doenças, consulte meliponicultores experientes ou agrônomos.

Multiplicação de enxames: expandindo seu meliponário

Uma vez que suas colônias estejam fortes e saudáveis, você poderá expandir seu meliponário através da multiplicação de enxames. Esta é uma técnica mais avançada, mas fundamental para o "crescimento e sustentabilidade do meliponário".

O que é: a "multiplicação de enxames" é o processo de dividir uma colônia forte e populosa em duas ou mais novas colônias. A "multiplicação de enxames com baixa perturbação" visa fazer isso minimizando o estresse para as abelhas.

Por que multiplicar:

- **Aumento do plantel:** para ter mais colmeias para produção ou para fins de pesquisa/educação.
- **Prevenção de enxameagem natural:** ao dividir a colônia, você pode controlar o processo de forma mais eficiente.
- **Venda ou troca de colônias:** permite a geração de renda ou a troca com outros meliponicultores.

Sinais de que uma Colônia Está Pronta:

- **Grande população** de abelhas.
- **Muitos discos de cria** em bom estado.
- **Abundância** de potes de mel e pólen.
- **Presença de realeiras** (células de rainha) em algumas espécies. A técnica específica varia conforme a espécie. Para iniciantes, é altamente recomendável buscar orientação de meliponicultores experientes ou participar de cursos práticos antes de tentar a primeira multiplicação.

Colheita de mel e outros produtos: a recompensa

A colheita é o ápice do trabalho do meliponicultor, o momento da "produção de mel e outros produtos". É a recompensa de todo o cuidado e dedicação.

Quando colher: a colheita deve ser feita quando as melgueiras estiverem cheias, geralmente em períodos de intensa florada. O ideal é deixar as abelhas selarem os potes de mel, indicando que ele está maduro.



Como colher o mel das abelhas sem ferrão: sustentabilidade em primeiro lugar

- **Use seringas limpas** ou bombas de sucção para extrair o mel dos potes nas melgueiras.
- **Nunca retire todo o mel:** deixe sempre uma reserva substancial para as abelhas. Elas precisam de alimento para sobreviver, especialmente em períodos de escassez.
- **Trabalhe com higiene** impecável para garantir a qualidade do mel.

A "colheita de mel realizada através da forma correta (técnica e material apropriados)" é fundamental.

Outros produtos

- **Pólen:** pode ser coletado, mas com muita cautela para não esgotar as reservas da colônia.
- **Própolis:** as abelhas utilizam própolis para vedar frestas e proteger a colmeia. Pequenas quantidades podem ser raspadas ou coletadas de forma controlada.
- **Cera:** usada na construção de potes e invólucros de cria. Pode ser coletada durante a limpeza ou quando há excesso.

Você agora tem uma visão panorâmica do que significa ser um meliponicultor no dia a dia. A jornada é de "cuidado contínuo e observação atenta", onde cada inspeção, cada ajuste no ambiente e cada colheita são oportunidades de aprendizado e conexão.

A chave para o sucesso e para a "saúde das colônias" é a dedicação, a paciência e o respeito profundo por esses pequenos e extraordinários seres. A meliponicultura é uma escola viva, e cada dia traz uma nova lição.

Com seu conhecimento em manejo básico consolidado, você está pronto para olhar para o horizonte, pensando em como expandir sua paixão e seu impacto. No próximo e último capítulo, abordaremos o crescimento do seu meliponário, o valor da comunidade e o futuro da meliponicultura no Brasil.



CAPÍTULO 6

Além do básico: crescimento, comunidade e futuro da meliponicultura

Chegamos ao final deste guia para iniciantes, mas sua jornada com as abelhas sem ferrão não termina aqui: **ela apenas se aprofunda**. A meliponicultura é um caminho de aprendizado contínuo, onde cada nova colônia, cada florada e cada interação com a comunidade trazem novas lições e oportunidades. Tendo estabelecido as bases sólidas do conhecimento, da legalidade e do manejo inicial, é hora de olhar para o horizonte.

Este capítulo final convida você a expandir seus conhecimentos, a se integrar à vibrante comunidade meliponícola e a reconhecer o papel transformador que você pode desempenhar. A meliponicultura vai muito além de um hobby ou de um negócio; é um compromisso com o futuro, um elo com a natureza e uma ferramenta poderosa para a sensibilização ambiental. Prepare-se para se tornar um protagonista dessa transformação!



Aprimorando suas técnicas: a arte do meliponicultor

O manejo básico que você aprendeu neste e-book é o ponto de partida. Para realmente prosperar e explorar todo o potencial da meliponicultura, o aprimoramento contínuo das técnicas é fundamental.

Busca por cursos e especialização: o conhecimento na meliponicultura está em constante evolução. Procure por "cursos mais avançados, workshops" e "literatura especializada". Instituições de pesquisa, universidades e associações de meliponicultores frequentemente oferecem programas que aprofundam tópicos como:

- **Identificação** detalhada de espécies e subespécies.
- **Técnicas avançadas** de multiplicação de enxames e resgate.
- **Manejo sanitário** e controle biológico de pragas.
- **Processamento e beneficiamento** de produtos apícolas com maior valor agregado.

Do básico à maestria: a meliponicultura é uma arte viva. Invista em conhecimento avançado, cursos e especializações.

Desenvolvimento de habilidades específicas

Conforme você ganha experiência, poderá desenvolver habilidades em áreas como:

- **Multiplicação:** dominar diferentes métodos de divisão para diversas espécies, garantindo a saúde e a produtividade das novas colônias.
- **Coleta e processamento de produtos:** aprender as melhores práticas para a extração higiênica e eficiente de mel, pólen e própolis, e como processá-los para venda ou consumo.
- **Produção de cera e resinas:** explorar a produção de cera para artesanato ou velas, e de resinas para outros usos.

Faça parte da comunidade meliponícola: juntos somos mais fortes

A meliponicultura é uma atividade que se beneficia enormemente da troca de experiências. Não há nada como conversar com quem já passou pelos mesmos desafios ou tem soluções inovadoras para problemas comuns.

Seu papel como agente de sensibilização: inspirando a mudança

A meliponicultura não é apenas uma prática individual; ela tem um profundo "potencial como ferramenta didática e de engajamento comunitário". Como meliponicultor, você se torna um embaixador das abelhas e da conservação.

- **Compartilhe o Conhecimento e a Paixão:** O entusiasmo é contagiante. "Compartilhar o conhecimento e a paixão pela meliponicultura" pode inspirar amigos, familiares e vizinhos a se interessarem pelas abelhas. Um simples meliponário bem cuidado pode ser um ponto de partida para muitas conversas significativas.

- **Apoie iniciativas de educação ambiental:** Participe e "apoie iniciativas de educação ambiental, como as oficinas e palestras". Seja através da doação de colônias para escolas, da realização de visitas guiadas ao seu meliponário ou da participação em eventos, cada ação contribui para a "sensibilização ambiental da população".

Contribuição para o conhecimento e políticas públicas

Sua prática individual tem um impacto coletivo. Os dados gerados pelo seu meliponário podem ser valiosos para a ciência e para a formulação de políticas públicas mais eficazes.

- **Registro e monitoramento:** a importância de "registrar" e, se possível, "participar de iniciativas de monitoramento" que auxiliam na formulação de "políticas públicas" e no preenchimento da "lacuna de dados oficiais" é um convite à colaboração. Informações sobre a produtividade de mel, o número de colônias, as espécies manejadas e os desafios enfrentados são valiosas para pesquisadores e gestores públicos.
- **Influência na legislação:** ao participar de associações e manter-se regularizado, você contribui para que o setor tenha uma voz ativa na discussão e aperfeiçoamento da legislação, garantindo que as normas sejam adequadas à realidade dos meliponicultores e às necessidades de conservação.

Perspectivas futuras: o potencial contínuo da meliponicultura

A meliponicultura no Brasil é uma atividade com um futuro promissor, aliando "desenvolvimento sustentável" e "geração de renda". As tendências apontam para um crescimento contínuo, impulsionado pela crescente consciência ambiental e pela valorização de produtos naturais e regionais.

- **Mercados de nicho:** o mel de abelhas sem ferrão, com suas características únicas, continuará a conquistar mercados de nicho, incluindo gastronomia de alta qualidade e produtos de saúde e bem-estar.
- **Serviços ecossistêmicos:** o aluguel de colônias para polinização em culturas agrícolas se tornará cada vez mais relevante, à medida que a agricultura busca práticas mais sustentáveis.
- **Pesquisa e inovação:** a pesquisa contínua trará novas descobertas sobre o manejo, a genética e os produtos das abelhas sem ferrão, abrindo novas possibilidades para o setor.

Sua **jornada na meliponicultura** é um convite para ir além do básico, para **se aprofundar, conectar e transformar**. É um **compromisso com o futuro e com a natureza**. Ao abraçar o aprendizado contínuo, a força da comunidade e o papel de agente de sensibilização, você não estará apenas criando abelhas; estará construindo um legado de **respeito e harmonia com o meio ambiente**.

Torne-se um protagonista dessa transformação. Suas pequenas abelhas podem ser a semente de grandes mudanças.



Sua Jornada de Transformação Começa Agora!

Chegamos ao fim da nossa jornada pelos "Primeiros Passos com Abelhas Sem Ferrão". Ao longo deste e-book, navegamos por um universo fascinante, desde a compreensão da incrível importância ecológica das nossas abelhas nativas até os aspectos práticos de como construir um lar para elas e os cuidados diários para o seu bem-estar. Nossa proposta inicial era clara: guiar você, leitor, pelos caminhos da meliponicultura de forma responsável, sustentável e legal, e esperamos ter cumprido essa promessa.

Vimos que a meliponicultura é muito mais do que um hobby ou uma atividade econômica. É uma ponte poderosa que nos conecta à natureza, um convite para observar e valorizar a vida em suas formas mais delicadas e essenciais. Você descobriu que as abelhas sem ferrão são pilares fundamentais da nossa biodiversidade, as guardiãs de nossas florestas e as provedoras de muitos de nossos alimentos. Desmistificamos o medo, celebramos a docilidade e entendemos que, ao cuidarmos dessas pequenas criaturas, estamos, na verdade, cuidando de nós mesmos e do nosso planeta. A jornada do meliponicultor é recompensadora em muitos níveis. É a satisfação de ver uma colônia prosperar, o prazer de colher um mel de sabor único, a alegria de compartilhar esse conhecimento com outras pessoas e a consciência de estar contribuindo ativamente para a conservação ambiental. É uma experiência que educa, sensibiliza e inspira, transformando não apenas seu quintal ou sua propriedade, mas também sua própria percepção sobre o mundo natural.

A hora é agora! Sua ação faz a diferença!

Este e-book forneceu o mapa, mas a aventura real começa com o primeiro passo que você vai dar. Não guarde este conhecimento na prateleira; coloque-o em prática!

- **Comece pequeno e com responsabilidade:** relembre a importância de escolher espécies nativas da sua região, pesquisar a legislação local e, se possível, iniciar com a construção de ninhos-isca.
- **Continue aprendendo:** a meliponicultura é uma escola viva. Busque cursos, workshops, leia mais livros e artigos. O conhecimento é o seu melhor aliado. Compartilhe suas experiências, aprenda com os mais experientes e ajude a fortalecer essa rede de apaixonados pelas abelhas. Juntos, vocês terão mais voz e mais força para promover a meliponicultura sustentável.
- **Seja um agente de mudança:** compartilhe sua paixão e seu conhecimento. Mostre para amigos, familiares e vizinhos a beleza e a importância das abelhas sem ferrão. Cada pessoa sensibilizada é uma vitória para a natureza.

A **meliponicultura é um convite para ser parte da solução**, para construir um futuro mais verde, mais doce e mais consciente.

*“Abrace essa oportunidade.
Suas abelhas estão
esperando por você.”*

Autoria

Este e-book foi desenvolvido pelo biólogo e meliponicultor Carlos Roberto Ribeiro Malhado.

Sobre o Autor

Carlos é um profissional multidisciplinar cuja trajetória se estende das ciências sociais às ambientais.

Possui Mestrado em Ciências Ambientais pela Universidade de Cuiabá, complementado por pós-graduações em Georreferenciamento e Sensoriamento Remoto, Licenciamento Ambiental, Ecologia e Biodiversidade, e Ciências Ambientais e Análise Ambiental.

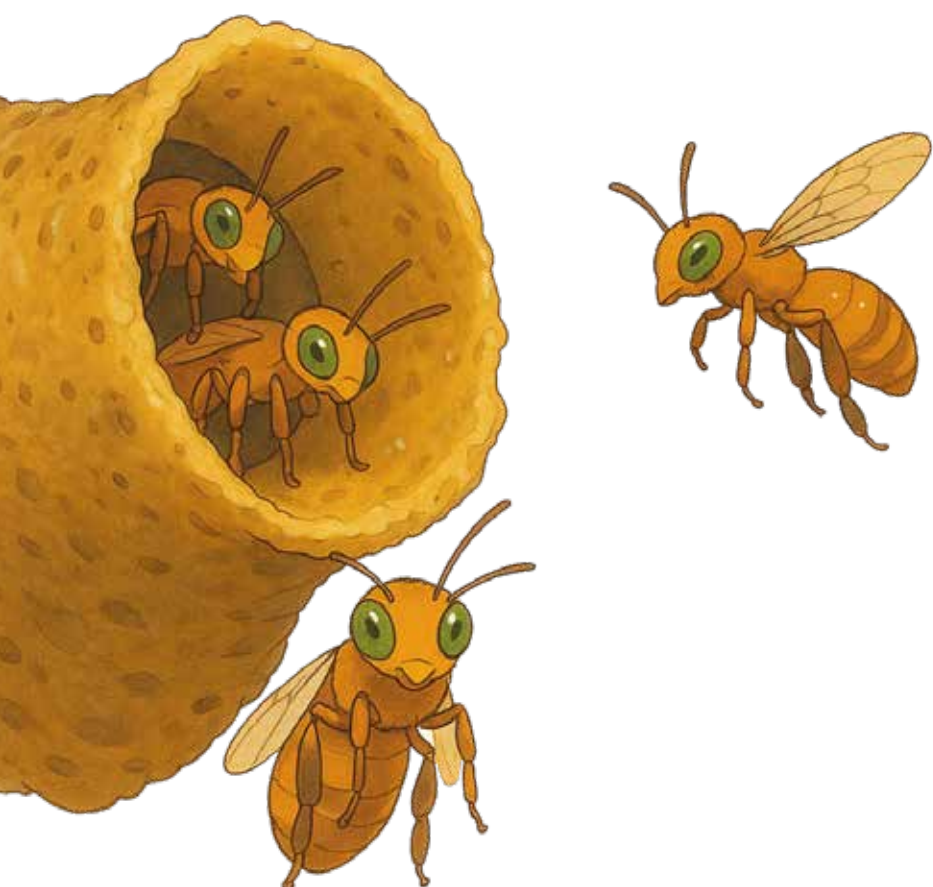
Atualmente, coordena projetos de meliponicultura, nos quais desenvolve e facilita ações de educação ambiental e capacitação em práticas sustentáveis.

Carlos dedica-se a compartilhar seu conhecimento para promover um início consciente e responsável na criação e conservação das abelhas sem ferrão da Amazônia, Cerrado e Pantanal.

 ecoflorada@gmail.com

 ecoflorada

 EcoFlorada



Projeto Eco Florada

Nossa iniciativa, com sua essência ecológica, está dedicada à meliponicultura sustentável e à conservação da riquíssima biodiversidade do Cerrado e Pantanal mato-grossense. Utilizamos o manejo de abelhas sem ferrão como uma ferramenta vital para restaurar ecossistemas, valorizar a flora nativa e promover a educação ambiental, sempre buscando um impacto positivo e duradouro nos biomas. A geração de renda para os meliponicultores, aliada à busca por produtos de qualidade, fortalece a sociobiodiversidade e o uso sustentável dos recursos, e é um pilar da nossa missão.

Graças ao inestimável suporte do Sebrae/MT e, em especial, ao significativo aporte financeiro da FAPEMAT por meio da Bolsa de Estímulo à Inovação, o Projeto Eco Florada teve acesso a recursos e oportunidades vitais. Esta parceria não apenas potencializou nossa capacidade de otimizar operações e expandir o alcance, mas também nos permitiu maximizar nosso impacto ecológico e socioeconômico, consolidando a meliponicultura como um vetor de sustentabilidade para os biomas Amazônia, Cerrado e Pantanal.

Referências Bibliográficas

A.B.E.L.H.A, Associação Brasileira de Estudos das Abelhas. Disponível em: <https://abelha.org.br/>.

CONAMA. Resolução 346, de 16 de agosto de 2004. Disciplina a utilização das abelhas silvestres nativas, bem como a implantação de meliponários. Conselho Nacional do Meio Ambiente. Ministério do Meio Ambiente, Brasil. 2004.

CONAMA. Resolução 496, de 19 de agosto de 2020. Disciplina o uso e o manejo sustentáveis das abelhas-nativas-sem-ferrão em meliponicultura. Conselho Nacional do Meio Ambiente. Ministério do Meio Ambiente, Brasil. 2020

DOS SANTOS, Charles Fernando et al. Diversidade de abelhas sem ferrão e seu uso como recurso natural no Brasil: permissões e restrições legais consorciadas a políticas públicas. Revista Brasileira de Meio Ambiente, v. 9, n. 2, 2021.

MENEZES, Cristiano et al. Abelhas sem ferrão relevantes para a meliponicultura no Brasil. 2023.

OLIVERIA, Favízia Freitas de et al. Guia ilustrado das abelhas" sem ferrão" das Reservas Amanã e Mamirauá, Amazonas, Brasil (Hymenoptera, Apidae, Meliponini). 2013.

SILVA, Juciano Gomes da. Meliponicultura e o meio ambiente: a importância da criação de abelhas sem ferrão para a promoção de sensibilização ambiental. 2024. Trabalho de Conclusão de Curso.

SILVA, Emerson Pereira. MELIPONICULTURA CRIAÇÃO DE ABELHAS SEM FERRÃO. Cadernos Macambira, v. 9, n. 2, p. 25-26, 2024.

VENTURIERI, Giorgio Cristino. Criação de abelhas indígenas sem ferrão. Embrapa Amazônia Oriental, 2004.